

A photograph of three people standing in a forest. On the left is a bald man in a dark green jacket and pants. In the center is an older man with a grey beard in a dark blue jacket and jeans. On the right is a woman in a black jacket and pants. They are all smiling and looking at each other. The background is a dense forest of tall trees.

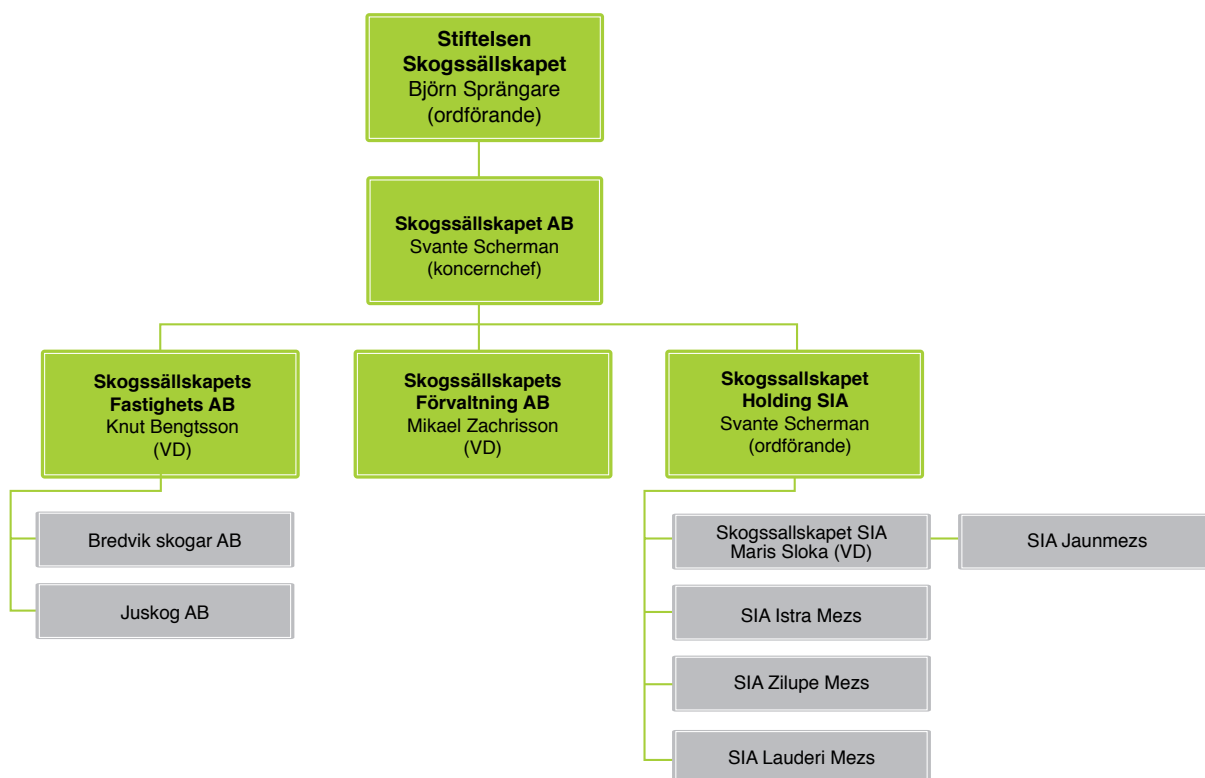
SKOGSSÄLLSKAPETS  
ÅRSREDOVISNING 2009



# 2009

## Stiftelsen Skogssällskapet och Skogssällskapet Group

Stiftelsen Skogssällskapets ändamål är att främja skogshushållningen och naturvården. Detta sker genom stöd till skogs- och naturvård, skoglig forskning, informations- och utbildningsinsatser samt genom den verksamhet som bedrivs i koncernens dotterbolag.



## Om koncernen

Skogssällskapet AB är moderbolag i den koncern där Skogssällskapet Förvaltning AB bedriver en kommersiell tjänsteverksamhet. Skogssällskapet Fastighets AB förvaltar koncernens skogs- och fastighetsinnehav. Det helägda dotterbolaget Bredvik Skogar AB och det delägda dotterbolaget Juskog AB äger och förvaltar skogsegendomar. I Lettland bedrivs kommersiell tjänsteverksamhet och förvaltning av koncernens fastigheter genom SIA Skogssällskapet. Fastigheterna är samlade i fyra markägande bolag; SIA Istra Mezs, SIA Zilupe Mezs, SIA Lauveri Mezs och SIA Jaunmezs. SIA Skogssällskapet Holding utgör paraply för samtliga bolag i Lettland. Såväl Stiftelsen Skogssällskapet som Skogssällskapet AB leds av styrelser med externa ledamöter. Dotterbolagen leds av tjänstemannastyrelser.

## Stiftelsens verksamhet

Den forskningssatsning angående konfliktmarker och utbildning som stiftelsen beslutat om för perioden 06–09 omfattar nio olika forsknings- och utvecklingsprojekt, med en finansiering på totalt 22,9 mkr över fyraårsperioden slutfördes under året. Huvuddelen av projekten har utförts av Sveriges Lantbruksuniversitet, SLU. Programmet Skogen i Skolan tilldelades under perioden 3+2 mkr för utveckling av läromedel respektive konceptet Skolskogen.

Stiftelsen har till det nya stora forskningsprogrammet Future Forests på Sveriges Lantbruksuniversitet anslagit 1 mkr/år under 4 år.

En nytt program för stiftelsens anslagsverksamhet har antagits under året. Utlysningen av medel kommer fortsättningsvis att ske en gång per år med start hösten 2009. Utlysningen baseras på stiftelsens strävan att främja skogshushållning och naturvård. En beredningsgrupp bestående av representanter från forskarvärlden, stiftelsens styrelse och Skogssällskapet affärsdrivande koncern ska bereda beslut om tilldelning i stiftelsens styrelse. Utlysningen kommer att samordnas med flertalet av Stiftelsens Skogssällskapet närstående stiftelser. Första tillfället för samordnad utlysning blir november 2010. Stiftelsens styrelse beslutade utbjuda fastigheterna som går under samlingsnamnet Svartedalen till försäljning.

Försäljningsprocessen inleddes under året och avslutades under senhösten 2009.

## Skogssällskapet AB

Den kommersiella verksamheten i koncernen Skogssällskapet sorterar under Skogssällskapet AB. Verksamheten har präglats av de utmaningar den finansiella sektorn globalt har stått inför och som dramatiskt påverkade konjunkturen negativt. Omsättningen har minskat i samtliga bolag till följd av lägre avverkningsvolym pga. av låg efterfrågan hos virkesförbrukarna. Koncernens omsättning har minskat med ca 300 mkr jämfört med föregående år, främst beroende på den lägre omsättningen i dotterbolaget Skogssällskapet Förvaltning AB. Balansomslutningen för koncernen har minskat med ca 150 mkr till ca 851 mkr. Tillgångsminskningen beror på lägre volym i pågående arbeten till följd av minskad affärsvolym samt minskad likviditet. Skulder och eget kapital har minskat som en följd av minskade skulder till uppdragsgivare i samband med slutredovisning av tidigare uppdrag samt årets förlust. Resultatet efter finansnetto uppgick till -32,9 mkr på koncernnivå.

Arbetet att tillsammans med medarbetarna i koncernen ta fram en ledstjärna och värdegrund slutfördes. Värdegrunden ska tjäna som stöd och drivkraft för koncernens medarbetare. Implementeringen påbörjades under året och värdegrunden kommer att användas såväl i det vardagliga arbetet som i förbättrings- och förändringsarbete.

## Skogssällskapet Förvaltning AB (SFAB)

Den kraftiga konjunktur nedgång som inleddes hösten 2008 påverkade bolagets rörelseresultat mycket negativt. Intäkterna föll med ca 15 procent genom lägre volym och fallande priser och kunde inte snabbt nog mötas av minskade kostnader.

Rörelseförlusten för SFAB uppgår till ca 34 mkr och förlusten efter finans ca 26 mkr vilket innebär en resultatförsämring mot budget om ca 40 mkr. För att täcka förlusten i Skogssällskapet Förvaltning AB har Stiftelsen Skogssällskapet tillskjutit aktieägartillskott om 15 mkr via Skogssällskapet AB. Åtgärder är vidtagna genom en bemanningsminskning med



ca 12 % genom främst naturlig avgång och pensioner, men dessa kostnadsminskningar slår igenom först under innevarande år.

Kraftfulla insatser för främjad affärskultur och fokus på systematiserad tjänsteförsäljning, ett förbättrat arbetssätt inom ekonomifunktionen och nya uppföljningsverktyg är exempel på de insatser som nu genomförs.

### Skogssällskapets Fastighet AB

Fastighetskoncernen redovisar ett resultat om ca 3,1 mkr vilket är en resultatförsämring om ca 2,4 mkr jämfört med budget. På grund av fallande virkespriser avverkades betydligt mindre än budgeterat vilket försämrade resultatet.

En omfattande översyn av koncernens fastigheter har genomförts. Skogsbruksplaner har uppdaterats och alternativa möjligheter till nyttjande av fastigheterna eftersträvas genom upplåtelse av vindkraft, täkter och ökade intäkter från hyror och arrenden vilket förväntas ge en positiv resultatutveckling de närmaste åren.

Under året har endast en mindre fastighetsförsäljning gjorts, med marginell resultatpåverkan. Förhandlingar om ytterligare markupplåtelse av vindkraftverk pågår på flera områden vilket förväntas resultera i nya upplåtelse under kommande år. Framtagande av detaljplan för husprojektet Lilla Bråta på fastigheten Götebo inom Lerums kommun har fortsatt och pågår även under nästa verksamhetsår.

### Verksamheten i Lettland

Lettlandskoncernen redovisar en förlust om ca 3,5 mkr vilket är en resultatförsämring om drygt 1 mkr jämfört med budget. Förvaltningsbolaget redovisade betydligt lägre intäkter från virke men en högre aktivitet i mäklari och kundanskaffning. Skogssällskapets markinnehav i Lettland omfattar ca 11 500 ha. Utöver detta förvaltas, genom avtal med skogsägare, ca 38 200 ha vilket innebär en tillväxt med 10 % jämfört med föregående år. Beslut togs under året att förstärka Skogssällskapets position i centrala Lettland genom att företrädesvis öka markinnehavet i Jaunmezs SIA.

### Personal

Skogssällskapet har under verksamhetsåret påbörjat ett besparingsprogram som inneburit en minskning av antalet medarbetare i koncernen. Under verksamhetsåret var medeltalet årsanställda 217 personer varav 47 kvinnor (föregående år: 263 anställda varav 58 kvinnor). Årets medarbetarundersökning visade att 73 % av medarbetarna är nöjda med Skogssällskapet som arbetsgivare (föregående år 65 %). Skogssällskapets "Nöjd medarbetar-index" har förbättrats något sedan föregående år men är fortsatt en bit under riksgenomsnittet. Total sjukfrånvaro under verksamhetsåret var 2,33 % av ordinarie arbetstid (föregående år 1,71 %). Bland kvinnor var sjukfrånvaron 1,03 % och bland män 1,31 %. Av den totala sjukfrånvaron var 61 % sammanhängande frånvaro om 60 dagar eller mer.

Skogssällskapet SIA har under året i genomsnitt haft ca 12 medarbetare anställda i Lettland vilket är 3 personer färre än förra året. Ytterligare ca 270 personer är från och till engagerade i verksamheten.

### Miljöredovisning

Koncernen har det egna skogsinnehavet miljöcertifierat, dels enligt svensk FSC-standard (Forest Stewardship Council), dels enligt PEFC:s svenska standard (Programme for the Endorsement of Forest Certification schemes). FSC är en internationell organisation som verkar för att världens skogar brukas på ett miljömässigt, socialt och ekonomiskt uthålligt sätt. PEFC är ett europeiskt system för certifiering av skogsbruk med målsättningen att utveckla ett uthålligt privatskogsbruk baserat på en god balans mellan skogsproduktion, miljö och sociala intressen. Skogssällskapets Förvaltning AB:s gruppcertifieringssystem erbjuder skogsägare möjligheten att dubbelcertifiera skogsinnehavet enligt både FSC och PEFC. I Sverige uppgår idag den FSC-certifierade arealen till ca 276 000 ha och den PEFC-certifierade till ca 185 000 ha produktiv skogsmark. Avsikten är att innevarande år FSC-certifiera det egna innehavet av skog i Lettland. Produktionsverksamheten bedrivs med stöd av miljöledningssystem (ISO 14001).

### Affärsprocesser och internkontroll

Internkontroll har genomförts enligt tidigare beslutat program.

Kontrollen har genomförts av extern revisor från Norske Veritas.

Betydande förbättringar har åstadkommit i våra affärsprocesser avseende bl.a. snabbheten vid faktureringar och avslutning av arbeten. Den bättre ordningen i våra affärsprocesser visade sig även i den ekonomiska revisionen.

### Utsikter för nästa år

Kraftfulla insatser för att främja affärskulturen, genomförda kostnadsbesparingar och en förbättrad konjunktur verkar för att koncernens rörelseresultat under nästa år ökar till ett nollresultat. SFAB kommer fortfarande att ge ett minus i rörelsen medan Skogssällskapet Fastighet AB kommer att ge ett positivt rörelseresultat. Lettlandskoncernen beräknas uppnå nollresultat.

Koncernens resultat efter finansnetto beräknas uppvisa ett betydande överskott genom bl. a. fastighetsförsäljningar och koncernens finansiella ställning är fortsatt mycket stark.



Svante Scherman, koncernchef

Läs mer om Skogssällskapet på  
[www.skogssallskapet.se](http://www.skogssallskapet.se)



# Koncernen Skogssällskapet

Skogssällskapet bildades 1912 som en följd av att skogarna i södra och västra Sverige successivt förötts. Initiativtagare till Skogssällskapets bildande var disponenten och träpatronen A Edwin Ohlsson. Inköp och plantering av s.k. skräpmarker kom igång genom Skogssällskapets försorg. Idag är Skogssällskapet en modern koncern med en uppdelning av verksamheten i en affärsmässig och en ideell del.

Stiftelsen Skogssällskapet svarar för den ideella verksamheten inom koncernen. Förutom den verksamhet som stiftelsen bedriver på egna fastigheter genom fastighetsbolaget, stödjer stiftelsen forskning och utveckling för att främja skogshushållning och naturvård.

Skogssällskapet AB är moderbolag i den koncern där dotterbolagen svarar för den kommersiella verksamheten. Stiftelsens krav på Skogssällskapet AB är summan av kraven på verksamheten i respektive dotterbolag. Därutöver ska verksamheten bedrivas med god etik och miljöhänsyn.

Skogssällskapets Förvaltning AB svarar för den kommersiella tjänsteverksamheten. Bland kunderna finns alla kategorier skogsägare. Skogssällskapet agerar som fristående part på virkesmarknaden. Skogssällskapets Fastighets AB svarar för att bästa möjliga avkastning erhålls på koncernens fastigheter utifrån stiftelsens riktlinjer.

SIA Skogssällskapet Latvia svarar för kommersiell tjänsteverksamhet samt förvaltning av koncernens fastigheter i Lettland. Skogssällskapet förmedlar och bistår i större markaffärer. I dagsläget ansvarar Skogssällskapet för förvaltning av ca 36 000 ha mark åt ett 40-tal externa kunder. Verksamheten har som syfte att sätta vanhävdade jordbruksmarker i produktion, främst som skog

## Ordinarie ledamöter Stiftelsen Skogssällskapet 2008/2009

**Björn Sprängare, ordförande**  
Stockholm, född 1940. Ledamot sedan 2004  
Vald av KSLA

**Bengt Ljungqvist, vice ordförande**  
Solna, född 1937. Ledamot sedan 2002  
Vald av Skogssällskapet

**Lena Apler**  
Kungsbacka, född 1951. Ledamot sedan 2007  
Vald av Skogssällskapet

**Rolf Lindén**  
Göteborg, född 1957. Ledamot sedan 2008  
Vald av Göteborgs stad

**Jan Remröd**  
Norrköping, född 1941. Ledamot sedan 2003  
Vald av Skogssällskapet

**Kaj Rosén**  
Uppsala, född 1949. Ledamot sedan 1999  
Vald av Skogssällskapet

**Per Wramner**  
Stockholm, född 1943. Ledamot sedan 1991  
Vald av Sv Naturskyddsföreningen

**Karin Ånöstam**  
Vallsta, född 1958. Ledamot sedan 2007  
Vald av Sveriges kommuner och Landsting

**Eva Fridman**  
Vännäs, född 1963. Ledamot sedan 2008  
Vald av Länsstyrelserna i Norrland

## Ordinarie ledamöter Skogssällskapet AB 2008/2009

**Björn Sprängare, ordförande**  
Stockholm, född 1940. Ledamot sedan 2007

**Bengt Ljungqvist, vice ordförande**  
Solna, född 1937. Ledamot sedan 2002

**Lena Apler**  
Kungsbacka, född 1951. Ledamot sedan 2001

**Jan Remröd**  
Norrköping, född 1941. Ledamot sedan 2001

**Per Wramner**  
Stockholm, född 1943. Ledamot sedan 2001

**Mats Jakobsson.** Arbetstagarrepresentant.  
Ljungkile, född 1950. Ledamot sedan 2008

**Roland Andersson.** Arbetstagarrepresentant  
Katrineholm, född 1946. Ledamot sedan 2003

Under året har vår Viltförvaltning varit mycket efterfrågad.  
Tjänsten hjälper våra kunder till upplevelser utöver det vanliga.



# Koncernen Skogssällskapet

## – ekonomiskt sammandrag

	2008/09	2007/08	2006/07	2005/06	2004/05	2003/04
<b>Resultaträkning, Mkr</b>						
Omsättning, exkl. värdepappershandel	1171*	1 325	1 213	1 116	1357	874
Omsättning värdepappershandel	0*	130	117	170	133	66
Rörelseresultat	-45	79	29	2**	49	29
Finansiellt netto	12	-3	-2	-4	-3	-1
Resultat före skatt	-33	76	27	-2	46	28
<b>Tillgångar</b>						
Anläggningstillgångar	367	357	337	324	315	305
Övriga tillgångar	424	644	573	507	681	386
<b>Eget kapital och skulder</b>						
Eget kapital	407	427	361	352	356	311
Minoritetsintresse	7	7	7	7	7	13
Skulder och avsättningar	437	567	542	472	632	366
Balansomslutning	851	1 001	910	831	997	691
<b>Nyckeltal</b>						
Avkastning på totalt kapital. %	neg.	8,1	3,8	0,5	6,1	4,9
Likviditet	1,1	1,2	1,2	1,2	1,2	1,1
Soliditet. %	47,8	42,7	39,6	42,4	35,7	45,1
Virkesförsäljning. 1 000 m <sup>3</sup> fub	1800	2100	2 100	2 100	2 370	1 627
<b>Personal</b>						
Antal anställda (årsarbeten)	229	263	232	200	238	189
Arbetskraftskostnad, Mkr	131	126	117	103	103	93

\*) Värdepappershandeln ingår från 2008/09 som ett resultat i finansiellt netto. Omsättningen av värdepapper redovisas inte separat då koncernen enligt ny bedömning inte anses bedriva handel med värdepapper

\*\*) Anslag till forskning belastar beslutsåret oavsett hur många år anslaget avser. 31 mkr i forskningsbidrag har därför belastat årets resultat. Utbetalning sker under kommande fyra år.



Stiftelsen Skogssällskapets ändamål är att främja skogshushållning och naturvård. Det sker genom stöd i olika former till skogs- och naturvård, skoglig FoU, informations- och utbildningsinsatser samt genom den verksamhet som bedrivs inom koncernen.

Vi hjälper dig att öka avkastningen och utveckla verksamheten på ditt markinnehav. Utan egen industri står vi fria att jaga de bästa virkesaffärerna åt dig. Skogssällskapet sköter 500 000 ha skog åt små och stora skogsägare. Vi hanterar ca 2 miljoner m<sup>3</sup> virke och omsätter 1,5 miljarder kronor per år.

[www.skogssallskapet.se](http://www.skogssallskapet.se)