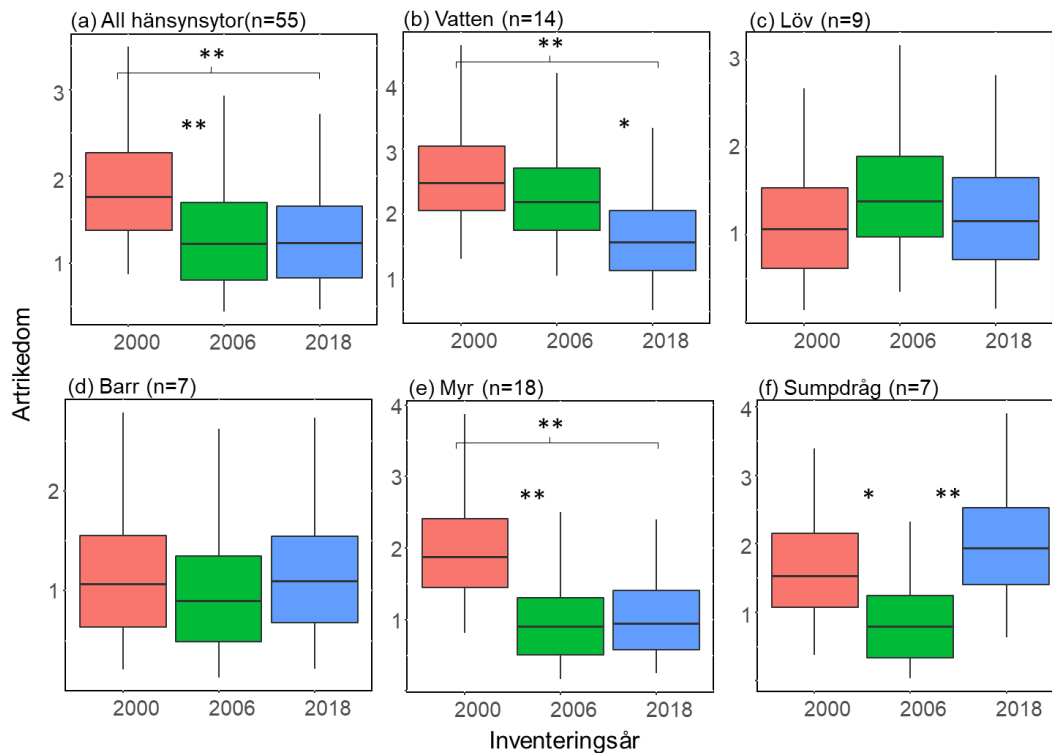
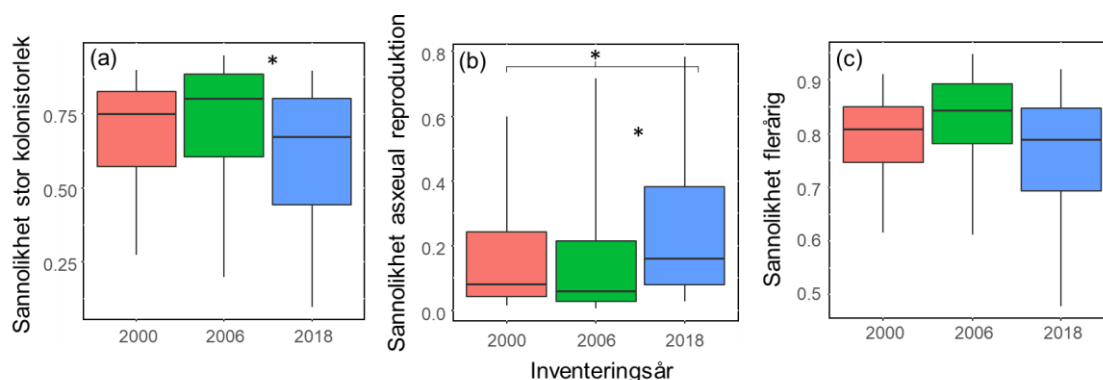


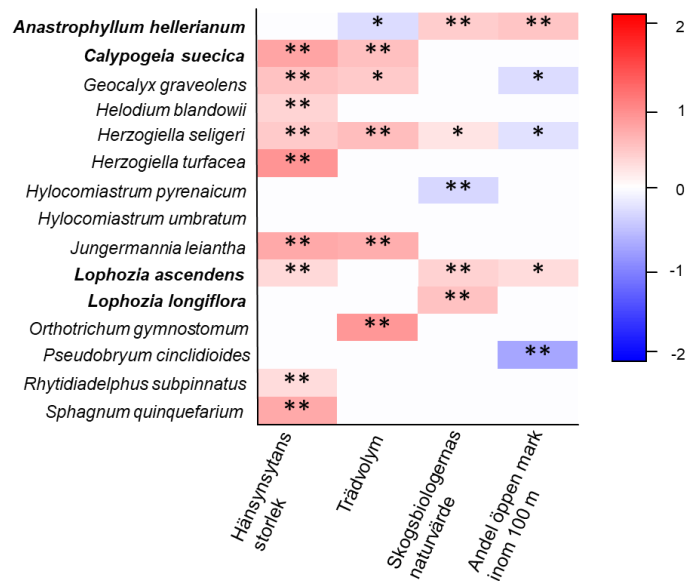
Den långsiktiga naturvårdsnyttan med hänsynsytor



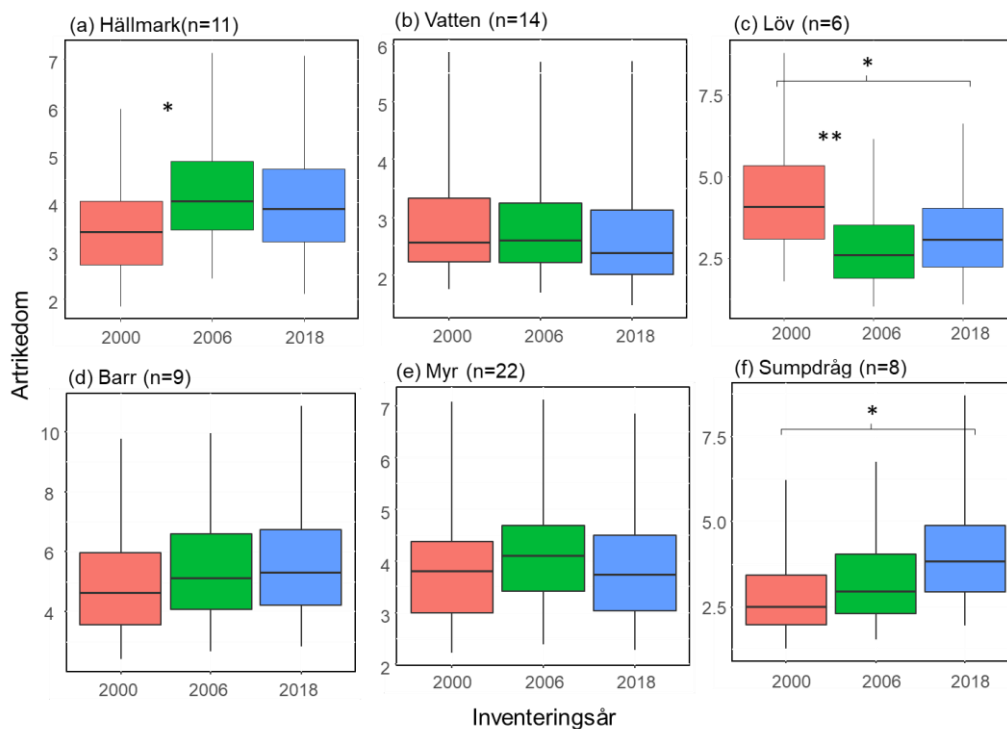
Figur 1. Den beräknade förändringen i artrikedom av mossor mellan undersökningsår för (a) alla hänsynsytor sammanslaget, (b) grandominerade kantzoner mot vatten, (c) fristående lövträdgrupper, (d) fristående barrträdgrupper, (e) barrdominerade kantzoner mot myr, och (f) sumpdråg. Hällmarksytor hyste för få naturvårdsintressanta mossor för att analyseras. Lådagrammet indikerar fördelningen (0,025, 0,25, 0,50, 0,75 och 0,975 %) av den beräknade artrikedomen från samplade dragningar av posteriorfördelningen (Bayesiansk statistik). Skillnader mellan undersökningsår; ** = starkt säkerställd skillnad och * = säkerställd skillnad.



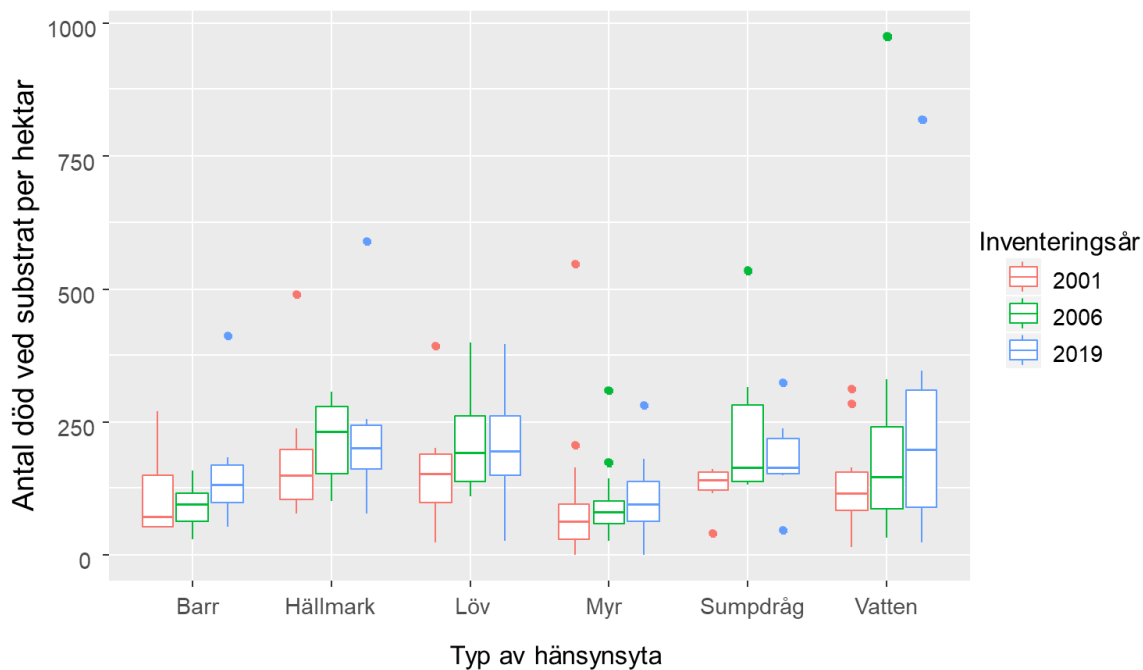
Figur 2 Den beräknade förändringen i sannolikheten för förekomst av mossor med (a) stor kolonistorlek (> 100 cm²), (b) asexuell reproduktion, och (c) flerårig livsform mellan undersökningsår för alla hänsynsytor sammanslaget. Lådagrammet indikerar fördelningen (0,025, 0,25, 0,50, 0,75 och 0,975 %) av den beräknade sannolikheten för förekomst från samplade dragningar av posteriorfördelningen. Skillnader mellan undersökningsår; ** = starkt säkerställd skillnad och * = säkerställd skillnad.



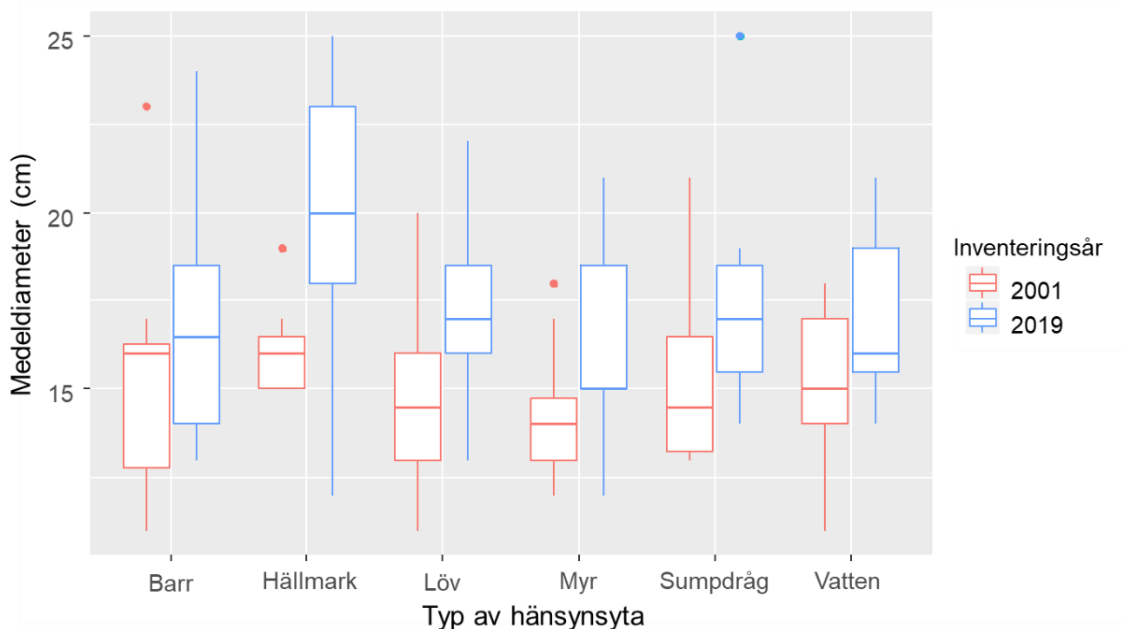
Figur 3 Karta över de uppskattade sambanden mellan mossarternas förekomst och de studerade miljövariablerna, baserat på alla hänsynsyttor sammanslagna. Röd och blå färg indikerar miljövariabler som uppskattas vara positiva respektive negativa med minst 0,90 % (= *) eller 0,95 % (= **) posterior sannolikhet. Intensiteten i färgen visar posterior medeluppskattningen av parametern; ju starkare färg desto starkare är förhållandet till miljövariabeln (miljövariabler standardiserades för jämförelse). Rödlistade arter är markerade med fet stil.



Figur 4. Den beräknade förändringen i artrikedom av mossor mellan undersökningsår för (a) hällmark, (b) grandominerade kantzoner mot vatten, (c) fristående lövträdgrupper, (d) fristående barrträdgrupper, (e) barrdominerade kantzoner mot myr, och (f) sumpdråg. Lådagrammet indikerar fördelningen (0,025, 0,25, 0,50, 0,75 och 0,975 %) av den beräknade artrikedomen från samplade dragningar av posteriorfördelningen (Bayesiansk statistik). Skillnader mellan undersökningsår; ** = starkt säkerställd skillnad och * = säkerställd skillnad.



Figur 5. Antalet dödvedsubstrat (torrträd, högstubbar och lågor med diameter ≥ 10 cm) per ha för de sex olika typerna av hänsynsytor inventeringsåren 2001 (0-3 år efter avverkning), 2006 och 2019 i ett 70-tal hänsynsytor i Medelpad och Ångermanland. Lådagrammet visar medianvärdet, undre och övre kvartilen samt minimum och maximum. Extremvärden betraktas som utliggare (outliers) och markeras med egna runda symboler.



Figur 6. Medeldiametern för död ved (torrträd, högstubbar och lågor med diameter ≥ 10 cm) för de sex olika typerna av hänsynsytor inventeringsåret 2001 (0-3 år efter avverkning) och 2019 i ett 70-tal hänsynsytor i Medelpad och Ångermanland.